

Polyphaenis subsericata Herrich-Schäffer, 1861
(Lepidoptera: Noctuidae) în fauna României

L. SZÉKELY

Abstract:

Polyphaenis subsericata, Herrich-Schäffer, 1861 (Lepidoptera: Noctuidae) în
Romanian fauna.

The presence of the species *P. subsericata* Herrich-Schäffer, new for Romanian
fauna is mentioned. A brief description of its habitat, biology, distribution and
male genitalia is given.

Continuând colectările intense în sud-vestul Dobrogei, am satisfacția semnării unei
specii noi pentru fauna României.

Material: 2♂♂, 17 și 18.IX.1993, Canaraua Fetii (Dobrogea de sud-vest).

Descriere : Anvergura 48 și 50 mm (la cele două exemplare capturate). Datorită taliei mari
și desenului specia nu necesită o descriere amănunțită. Ea nu poate fi confundată cu nici
un alt noctuid. Se aseamănă cu *Polyphaenis sericata* Esp., dar diferă în primul rând în
printalie (anvergura la *P. sericata* este de 39-42mm), apoi prin grafismul aripilor și în
special prin culoarea de fond a aripilor posterioare: portocaliu la *P. sericata*, roșcat spre
roșu aprins la *P. subsericata*. Armătura genitală este caracteristică (Fig. 1). Nu coincid nici
perioadele de zbor: VI-VIII la *P. sericata*; VIII-X la *P. subsericata*. Ambele specii au câte
o singură generație anuală.

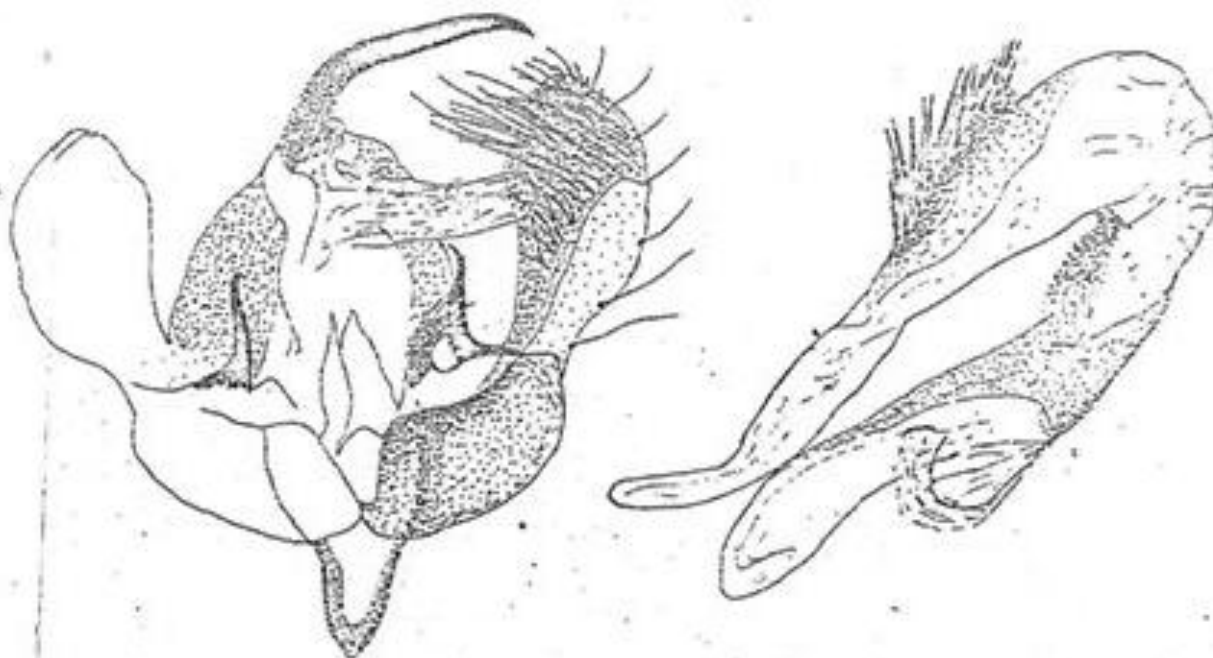


Fig. 1. Armătura genitală ♂ la *Periphanes subsericata* (Prep.gen.L.Rákossy 557/31)

Răspândire geografică: Element vest-asiatic, răspândit din vestul Asiei până în Balcani. Arealul speciei cuprinde: Iran, Irak, nordul Turciei, Cipru, I. Rhodos, Grecia, Macedonia, Bulgaria (Haker, 1989). Semnalări din Balcani sunt sporadice fiind considerată o specie rară (BURESCH & TULESCHKOW, 1932; DANIEL et al., 1951).

Biologie și ecologie: Specia este caracteristică cvercetelor submediteraneene și mediteraneene. Larvele se dezvoltă pe lăstari și tufe joase de foioase. Stadiile preimaginale și biologia au fost descrise de Pinker (1963). Fluturile este activ în a doua parte a nopții, exemplarele colectate de mine zburând la lumină la orele 3 și 3.30 după miezul nopții. Biotopul preferat al speciei îl reprezintă cvercetele mediteraneene și submediteraneene xerotermofile.

Pe această cale aduc mulțumiri d-lui Dr. Rákossy László pentru sprijinul acordat în confirmarea determinării, realizarea preparatului armăturii genitale și indicațiile bibliografice furnizate.

BIBLIOGRAFIE

- BURESCH, I. & TULESCHKOW, K. 1932 - Die horizontale Verbreitung der Schmetterlinge in Bulgarien. III Bull. Inst. Zool. Sofia
- DANIEL, F., FORSTER, W., OSTHELDER, L. 1951 - Beiträge zur Lepidopterenfauna Mezedoniens. Veröff. Zool. Staatssammlung München 2: 1-78
- HAKER, H., 1989 - Die Noctuidae Griechenlands. Mit einer Übersicht über die Fauna des Balkanraumes (Lepidoptera), (Noctuidae) *Herbipoliana* 2. pp. 589
- PINKER, R. 1963 - Biologische Notizen über mazedonische Noctuiden (Lepidoptera, Noctuidae). *Nachr. Bl. Bayer. Ent.* 12: 106-111; 125-127.
- THURNER, I. 1964 - Die Lepidopterenfauna Jugoslawisch-Mazedoniens. *Rhopalocera, Grypocera und Noctuidae. Prirod. Muz. Skopje*, Nr. 1: 1-159.

Dr. med. L. SZÉKELY
str. Fineții 15
2212 Săcele, jud. Brașov
România